

BREEAM-NOR  
HIGHLINE ECOTRUST



## ERKLÆRING FOR EGE CARPETS HIGHLINE ECOTRUST A PRODUKTER

Vi erklærer herved at teppekategorien Highline Ecotrust A med "nylon luv, latexlim og tekstilbakside", som dækker følgende Ege Carpets-produkter

- Highline 630 ECT350
- Highline 1100 ECT350
- Highline Loop ECT350
- Highline Carré ECT350 (ege Tuft 440 ECT350)

er i overensstemmelse med kravene i BREEAM-NOR 2016 ver. 1.1 som beskrevet detaljert nedenfor.

Ege Carpets A/S



Henrik Schmidt Hansen  
Group CSR Director

## HEA 02 – INNELUFTKVALITET

### Formål

Anerkjenne og oppfordre til et sunt innemiljø ved å spesifisere og installere hensiktsmessig ventilasjon, utstyr og overflater.

### Tepperelevante vurderingskriterier / krav i Hea 02:

Plan for inneluftkvalitet og ventilasjon

#### Ett poeng:

Dette poeng krever bl.a. at rengjøringskvaliteten ved overlevering av bygget er dokumentert og oppfyller minst kvalitetsnivå 4 gitt i Byggdetalj 501.108 og NS-EN-INSTA-800.

### Utslipp av flyktige organiske forbindelser (VOC) (produkter)

#### Ett poeng:

Seks av produktkategoriene som står oppført i BREEAM-NOR manualens tabell 14 har oppfylt kravene i tabell 14.

#### To poeng:

Åtte av produktkategoriene som står oppført i BREEAM-NOR manualens tabell 14 har oppfylt kravene i tabell 14.

Tepper er i tabellen plassert under produktkategorien "Slitesterke tekstil- og laminatgulvbelegg".

### Ege Carpets-ytelse

INDOOR AIR COMFORT GOLD (IACG)	KRAV (BREEAM NOR 2016)	YTELSE
TVOC (EN 16516)	< 200 µg/m <sup>3</sup> h (ETTER 28 DAGER)	oppfyller kravet
FORMALDEHYD	< 63 µg/m <sup>3</sup> h (ETTER 3 DAGER)	oppfyller kravet
FORMALDEHYD	< 50 µg/m <sup>3</sup> h (ETTER 28 DAGER)	oppfyller kravet
KARSINOGENER	< 5 µg/m <sup>3</sup> h (ETTER 28 DAGER)	oppfyller kravet

Indoor Air Comfort Gold Certificate Group 3. Sertifikat No.: IACG-28-01-03-2019. Testlaboratorium: Eurofins Product Testing A/S. Sertifikat kan lastes ned fra [www.ege.dk](http://www.ege.dk).

## HEA 05 – LYDFORHOLD

**Formål**

Sikre at byggets lydforhold, herunder lydisolation, oppfyller relevante standarder for formålet.

**Krav i Hea 05**

- 1 Byggherren utnevner en sakkyndig akustiker i en relevant fase, men senest under steg 3 (ref. Bygg 21's faseinndeling) for å gi tidlige prosjekteringsråd om
  - a) Eksterne støykilder med påvirkning på tomten og bygget
  - b) Tomtens planløsning og byggets soneinndeling for god akustikk
  - c) Akustiske krav for brukere med særlige hørsels- og kommunikasjonsbehov
  - d) Akustisk behandling og lydisolasjon av forskjellige soner og fasader
- 2 En sakkyndig akustiker utfører målinger av omgivelsesstøy før ferdigstillelse for å sikre at relevante områder (as built) oppnår de påkrevde nivåer. Dersom målingene avdekker områder som ikke oppfyller standardene, utføres det utbedringer og nye målinger for å bekrefte at nivåene oppnås før bygget overleveres og tas i bruk.

**Opp til to poeng for næringsbygg og opp til fire poeng for boligbygg**

	POENG	
STØYKLASSE I NS 8175:2012	C	B
NÆRINGSBYGG	1	2
BOLIGBYGG	2	4

**Ege Carpets-ytelse**

Produktene vil støtte den akustiske ytelsen i bygninger:

- Lydabsorpsjonskoeffisienten ( $\alpha_w$ ) i våre produkter ligger innenfor området 0,15 – 0,40
- verdiene for trinnlydsdemping ligger innenfor 15dB - 45dB

Be gjerne om bestemte testrapporter for det aktuelle produktet.

## MAT 01 – BÆREKRAFTIGE MATERIALEVALG

### **Formål**

Anerkjenne og oppfordre til bruk av byggematerialer med lav miljøpåvirkning (inkludertbundet karbon) gjennom hele byggets livsløp.

### **Krav i Mat 01**

Det vurderes på 5 uavhengige ytelsesområder.

### **Fravær av miljøgifter (minstekrav)**

Fravær av miljøgiftene som står oppført i BREEAM-NOR manualens sjekklister A20.

#### **Ege Carpets-ytelse**

Produktene er ikke behandlet med stoffer som er oppført i sjekklister A20 for produktgruppen Tepper

### **Miljødeklarasjoner (EPD)**

Ett poeng er tildelt hvis Miljødeklarasjoner (EPD) er utarbeidet og verifisert i henhold til EN 15804, EN ISO 14025 eller ISO 21930 for minst 15 forskjellige byggeprodukter.

#### **Ege Carpets-ytelse**

Produktene dekkes av en miljøproduktdeklarasjon (EPD) iht. ISO 14025 og EN 15804. Sertifisert av Institut Bauen und Umwelt e.V. Erklæringen kan lastes ned fra Ege Carpets web siden ([www.ege.dk](http://www.ege.dk)). Erklæring på Highline 630 ECT350 er på vei.

### **Ytelseskrav til bygningsprodukter**

Minst 10 produkter (1 poeng) eller minst 15 produkter (2 poeng) tilfredsstill kriteriene i "ECOproductmetoden", hvor informasjon/data fra EPD ligger til grunn for metoden og/eller produktene tilfredsstill EU-blomst/Svanemerke – kriterier for sin produktgruppe.

#### **Ege Carpets-ytelse**

Produktene tilfredsstill kriteriene i "ECOproductmetoden" og kvalifiserer til å samle poeng i BREEAM-NOR prosjekter. Rapportene kan lastes ned fra Norsk Byggtjeneste web siden ([www.byggtjeneste.no](http://www.byggtjeneste.no)). Rapport på Highline 630 350 er på vei.

### **Livsløpsvurderinger (LCA) i bygget**

Ett eller to poeng er tildelt basert på en analyse av det benyttede LCA-verktøyets robusthet og analysens omfang.

#### **Ege Carpets-ytelse**

Det er utarbeidet en LCA for produktene. LCA er utført av Gemeinschaft umweltfreundlicher Teppichboden e.V. (GUT).

### **Reduksjon av klimagassutslipp**

Ett eller to poeng er tildelt etter reduksjonsgraden i klimagassutslipp fra nye materialer i bygget. Materialene bestemmes etter sine CO<sub>2</sub>-ekvivalenter og livsløpsfaser (fase A1-A3 ifølge EN 15978).

#### **Ege Carpets-ytelse**

Ege Carpets publiserer hvert år en CSR rapport. Våre mål for CO<sub>2</sub>-reduksjon vises i denne rapporten. Rapporten kan lastes ned fra web siden ([www.ege.dk](http://www.ege.dk)).

## MAT 03 – ANSVARLIG INNKJØP AV MATERIALER

### Formål

Anerkjenne og oppfordre til ansvarlig innkjøp av materialer for viktige bygningsselementer.

### Vurderingskriterier i Mat 03

Ett til tre eller to poeng kan oppnås hvis 80% av de oppførte, relevante materialene (se manual) er kjøpt inn på en ansvarlig måte. Mønstergyldig nivå oppnås hvis 95% av de oppførte, relevante materialene (BREEAM-NOR-manualen) er kjøpt inn på en ansvarlig måte.

Materialet/produktet vurderes på bakgrunn av leverandørens/produzentens sertifiseringsnivå og omfang, jf. BREEAM-NOR-manualens tabell 34 og tabell 35. På samme måte vurderes det om produktene er resirkulerte.

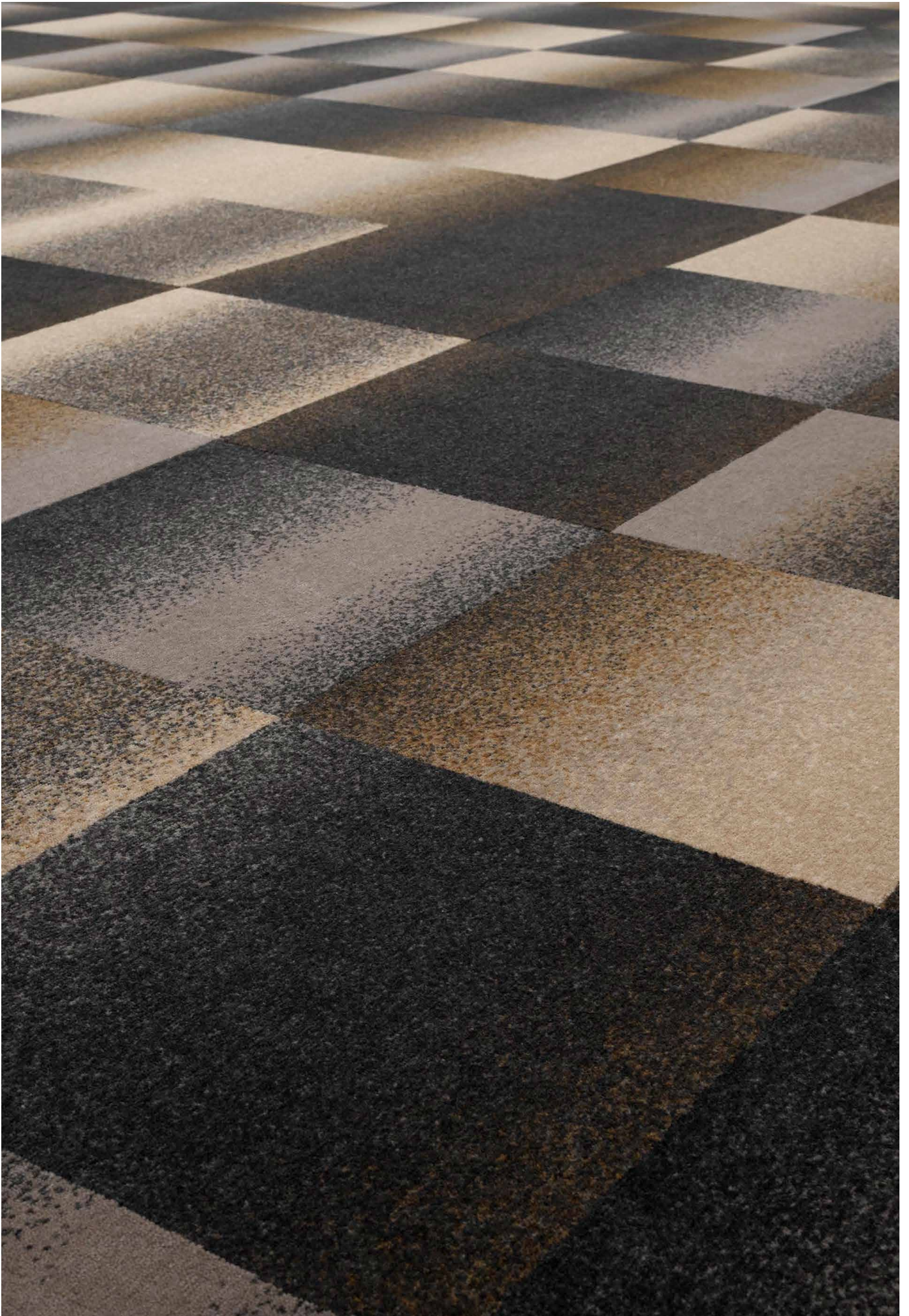
### Ege Carpets-ytelse

Det hevde produkt er i sin helhet produsert av Ege Carpets A/S, sertifisert iht.

- ISO 9001 – Kvalitetsstyringssystemer – Krav
  - ISO 14001 – Miljøstyringssystemer – Krav med veiledning for bruk
  - DS/OHSAS 18001 – Occupational Health and Safety Management Systems – Spesifikasjon
  - DS 49001 – CSR – Management System for samfunnsansvar
- OG
- CE-merket iht. EN 14041:2004
  - Registrert under gulvbransjens kretsløpsmerking med BVD-byggvaredeklarasjoner
  - Oppfyller utslippskravene i henhold til Indoor Air Comfort Gold
  - Kvalifisert iht. LEED

Produktene er laget delvis av resirkulerte materialer – materialer som er resirkulert etter endt levetid. Innholdet av resirkulerte materialer er mellom 18 - 52 % av den totale vekten etter ISO 14021:1999. Be gjerne om det eksakte innhold for det aktuelle produktet.





# WST 01 – AVFALLSHÅNDTERING PÅ BYGGEPLASS

## Formål

Fremme ressurseffektivitet gjennom effektiv og egnet håndtering av avfall på byggeplassen.

## Vurderingskriterier i Wst 01

Dette emnet består av to deler:

- ressurseffektivitet på byggeplassen (1 poeng)
- økning av gjenvinningsgraden (2 poeng)

Følgende kreves for å vise samsvar:

## Ressurseffektivitet på byggeplassen

Ett poeng

1. Der det er hensiktsmessig, settes mål for mengder av farlig og ikke-farlig avfall generert på byggeplassen, gitt i kg avfall per m<sup>2</sup>.
2. Det finnes prosedyrer for å redusere farlig og ikke-farlig avfall i tråd med målene.
3. Mengden avfall som genereres på tomten, blir målt, og målene blir jevnlig gjennomgått.
4. Prosjekteringsteam/byggeplassansvarlig har utnevnt en person med ansvar for å gjennomføre ovennevnte.
5. Ved hjelp av de innsamlede dataene skal mengden avfall generert per m<sup>2</sup> (brutto gulvareal) i tonn fra byggeprosessen rapporteres via skjema 5178 (nybygg) eller 5179 (riving eller rehabilitering) (fra Direktoratet for byggkvalitet) samt i BREEAM-rapporteringsverktøyet (S&R tool) (i tonn/100 m<sup>2</sup> eller m<sup>3</sup>/100 m<sup>2</sup>)
6. Det er etablert prosedyrer for sortering, ombruk og gjenvinning av byggeavfall i minst fem definerte avfallsgrupper.
7. Der det finnes eksisterende bygg på tomten, gjennomføres det før riving en forstudie av alle eksisterende bygg, konstruksjoner eller harde overflater for å avgjøre om rehabilitering/gjenbruk er mulig, eller dersom det ikke er tilfelle, for å maksimere gjenvinningen av materiale fra rivingen til senere bruk der Høygradige/-verdige formål prioriteres. Studien må omfatte.
  - a. identifisering av de viktigste rehabiliterings-/rivingsmaterialene.
  - b. potensielle bruksområder og tilknyttede problemer i forbindelse med ombruk og gjenvinning av de viktigste rehabiliterings- og rivingsmaterialene.

### **Økning av gjenvinningsgraden**

Ett poeng

8. Minst 75% (etter vekt) av avfallet på byggeplassen blir sortert i separate hovedavfallsgrupper (i henhold til avfallsstrømmene generert av arbeidet) på byggeplassen. De innhentede avfallsmengdene vil bli rapportert ved hjelp av skjema 5178 eller 5179 (dersom det er relevant) og BREEAM-rapporteringsverktøyet (S&R tool) i tonn/100 m<sup>2</sup> eller m<sup>3</sup>/100 m<sup>2</sup>.

ELLER

To poeng

9. Minst 85% (etter vekt) av avfallet på byggeplassen blir sortert i separate hovedavfallsgrupper (i henhold til avfallsstrømmene generert av arbeidet) på byggeplassen. De innhentede avfallsmengdene vil bli rapportert ved hjelp av skjema 5178 eller 5179 (dersom det er relevant) og BREEAM-rapporteringsverktøyet (S&R tool) i tonn/100 m<sup>2</sup> eller m<sup>3</sup>/100 m<sup>2</sup>.

### **Kriterier for mønstergyldig nivå**

Nedenfor beskrives kriteriene for mønstergyldig nivå for å oppnå innovasjonspoeng for dette BREEAM-NOR emnet.

10. Minst 90% (etter vekt) av avfallet på byggeplassen blir sortert i separate hovedavfallsgrupper (i henhold til avfallsstrømmene generert av arbeidet) på byggeplassen. De innhentede avfallsmengdene vil bli rapportert ved hjelp av skjema 5178 eller 5179 (dersom det er relevant) og BREEAM-rapporteringsverktøyet (S&R tool) i tonn/100 m<sup>2</sup> eller m<sup>3</sup>/100 m<sup>2</sup>.

### **Ege Carpets-ytelse**

Ege Carpets kan bidra til gjennomføring av en plan for avfallshåndtering, herunder avfallsreduksjon og/eller materialgjenvinning gjennom returtaking og etterfølgende gjenvinning/forbrenning av tepper.



EGE CARPETS NORWAY A/S · T: 67 87 67 50 · M: NORGE@EGE.DK · W: EGE.DK